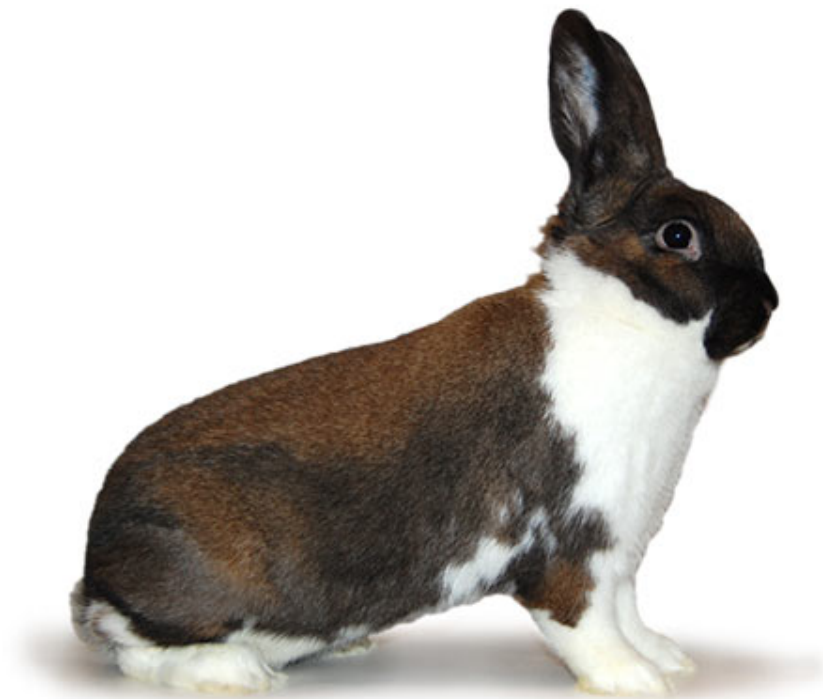


Mecklenburger Schecken thüringerfarbig-weiß



© kleintiernews.de



weitere Infos
mobil abrufen!



kleintiernews

Bewertung nach folgender Skala	
Gewicht	10,0
Körperform, Typ und Bau	20,0
Fellhaar	20,0
Kopfzeichnung	15,0
Rumpfzeichnung	15,0
Farbe	15,0
Pflegezustand	5,0
	100,0

Die Mecklenburger Schecken thüringerfarbig-weiß sind unter den Mittelgroßen Rassen im Standard des ZDRK eingeordnet.

Gewicht

Die Mecklenburger Schecken haben ein Idealgewicht von 4,5 bis 5,5 kg. Das Mindestgewicht beträgt 4 kg.

Körperform, Typ und Bau

Der vorne und hinten gleichmäßig breite, walzenförmige Rumpf ist im Beckenbereich gut abgerundet und hat eine ebene Rückenlinie. Der kurze Hals soll einen kräftigen Nacken haben. Der kurze, kräftige Kopf hat eine breite Stirn und Schnauzpartie sowie gut ausgeprägte Backen. Die kräftigen Ohren entsprechen mit einer idealen Länge zwischen 12 - 14,5 cm der gedrungenen Körperform.

Fellhaar

Mit einem mittellangen Fellhaar besitzt diese Rasse zudem eine dichte Unterwolle. Die Begrannung darf nicht zu hart sein. Auch die Ohren sollten gut behaart sein.

Kopfzeichnung

Der Kopf der Mecklenburger Schecken ist überwiegend von der Zeichnungsfarbe bedeckt. Auf der Stirn zeigt dieser Farbschlag einen weißen Fleck. Der Oberkiefer sowie der Schnauzbereich des Unterkiefers ist ebenfalls von der Zeichnungsfarbe bedeckt. Kinnbackeneinfassung und Unterkiefer (von der Mundöffnung bis zur Kehle) sind weiß.

Rumpfzeichnung der Mecklenburger Schecken thüringerfarbig-weiß

Die „Mantelzeichnung“ bedeckt den Rumpf des Kaninchens. Im Genick dürfen ein paar weiße Punkte auftreten. Die Brust sollte komplett weiß sein. Flecken in diesem Bereich führen zu Punktabzug.

Farbe

Die gelbrötlich braune Deckfarbe wird von einem rußartigen Schleier überzogen. Als Abzeichen gelten unter anderem die Maske und die dunklen Ohren sowie der breite rußartige Streifen an den Seiten und Hinterschenkeln. Die Unterfarbe sollte kräftig gelbrötlich sein und bis tief zum Haarboden reichen.

Pflegezustand

Das Tier muss saubere Läufe, Geschlechtsecken und Ohren haben. Die Krallen der Tiere sollten auf eine geeignete Länge gekürzt sein.

Quellnachweis: Standard 2018, Zentralverband Deutscher Rasse-Kaninchenzüchter e. V.

kaninchenrassen.info

Alle Kaninchenrassen mit Beschreibung auf www.kaninchenrassen.info – Rassekarten zum Ausdrucken.